



# CAPITOLUL 1

## INFORMAȚII GENERALE ȘI INSTRUCȚIUNI DE UTILIZARE



Traducerea instrucțiunilor originale



## PAGINĂ GOALĂ

## 0- TABLĂ DE MATERII

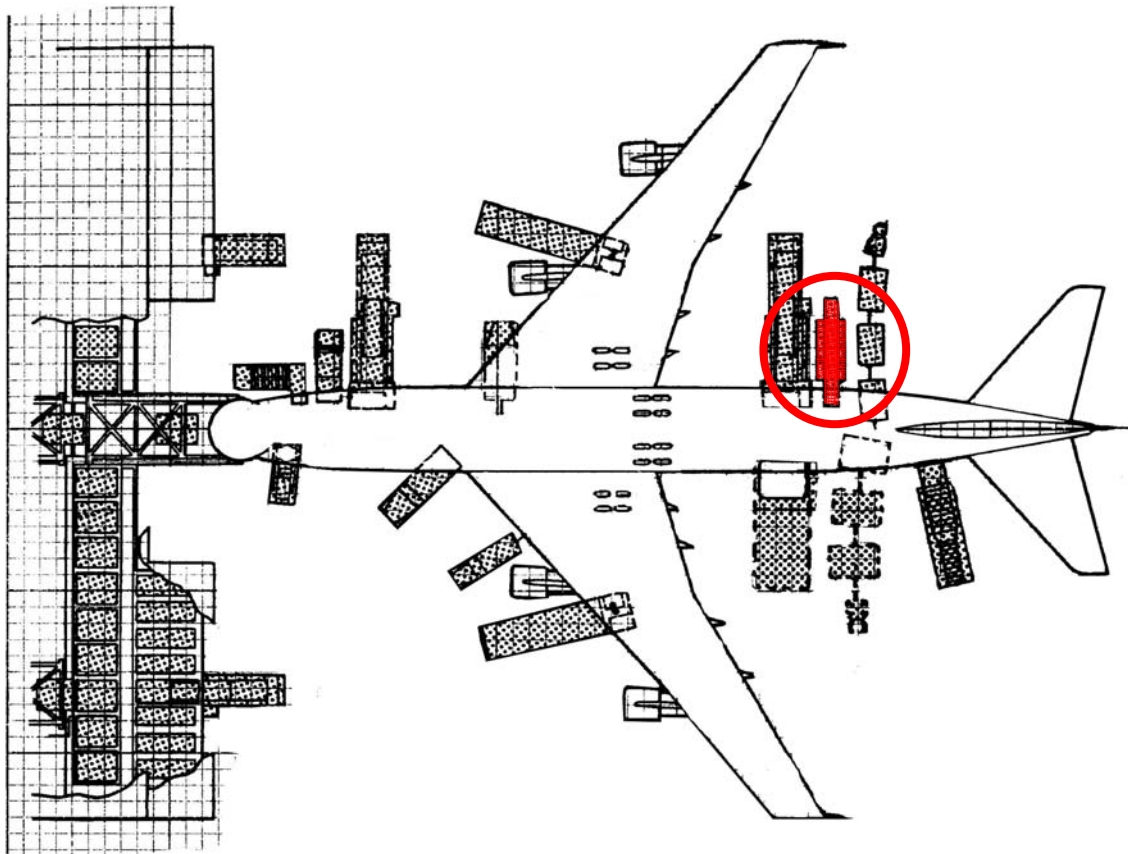
0- TABLĂ DE MATERII.....	3
1- DESCRIERE GENERALĂ.....	1
1-1- DOMENIUL DE UTILIZARE .....	1
1-1-1- LIMITE AUTORIZATE.....	2
1-2- PREZENTARE.....	3
1-2-1- EXTINGCTOR .....	5
1-3- POSTURILE DE LUCRU .....	6
1-3-1- POSTUL DE CONDUCERE .....	6
1-3-2- POST DE COMANDĂ STANDARD.....	7
1-3-3- POST DE COMANDĂ (VERSIUNI CU GPL).....	8
1-3-4- POST DE COMANDĂ (VERSIUNI SPECIFICE) .....	8
1-3-5- TABLOUL DE COMANDĂ a macaralei (ÎN FUNCȚIE DE VERSIUNE) .....	9
1-3-6- DULAPURILE DE COMANDĂ ale macaralei standard .....	10
1-3-7- DULAPURILE DE COMANDĂ ale macaralei (ÎN FUNCȚIE DE VERSIUNE) .....	11
1-3-8- VARIABLE BELT SPEED (DEPENDING on VERSIONS) .....	12
2- UTILIZARE .....	1
2-1- ACCESUL ȘI PREGĂTIRILE.....	1
2-1-1- VERIFICAREA CARE PRECEDE PUNEREA ÎN FUNCȚIUNE .....	1
2-2- ACȚIUNI CORECTIVE ÎN CAZUL NEREGULILOR INDICATE DE APARATE .....	2
2-3- UTILIZAREA VEHICULULUI ÎN CAZUL UNOR TEMPERATURI JOASE .....	2
2-4- FRÂNĂ PRINCIPALĂ - FRÂNĂ DE MOTOR .....	3
2-5- MANETA DE SELECTARE A SENSULUI DE MERS .....	3
2-6- STAȚIONARE.....	4
2-7- PUNERE ÎN FUNCȚIUNE .....	5
2-7-1- ALIMENTAREA ELECTRICĂ .....	5
2-8- RULARE .....	6
2-9- RIDICAREA/COBORÂREA MACARALEI .....	6
2-9-1- RIDICARE FAȚĂ.....	6
2-9-2- COBORÂRE față .....	6
2-9-3- RIDICARE SPATE .....	6
2-9-4- COBORÂRE SPATE.....	6
2-10- REGLAREA BALUSTRADELOR (ÎN FUNCȚIE DE VERSIUNE): .....	7
2-10-1- Balustrade fixe cu extensii duble .....	7
2-10-2- Balustrade pe stânga cu extensie simplă .....	7
2-10-3- RETRACTABLE GUARD RAILS .....	8
2-11- EXPLOATARE.....	9
2-11-1- ACCESUL PERSONALULUI MANIPULANT ÎN CALA BAGAJELOR.....	9
2-11-2- În cazul sarcinilor voluminoase .....	10
2-11-3- ÎNCĂRCAREA/DESCĂRCAREA BAGAJELOR .....	10
2-12- OPRIRE .....	11
2-12-1- Oprirea alimentării electrice .....	11
3- SPECIFICAȚII ȘI CAPACITĂȚI.....	1
3-1- DIMENSIUNI.....	1
3-2- RAZA DE BRACARE.....	2
3-3- MASA GOALĂ .....	2
3-4- PERFORMANȚE .....	2
3-5- DISTANȚE DE FRÂNARE.....	2
3-6- NIVEL ACUSTIC.....	3
3-7- NIVELUL VIBRAȚIILOR .....	3
4- EXPEDIERE - TRANSPORT - MANIPULARE.....	1
4-1- PUNCTE DE RIDICARE PENTRU ARIMARE .....	2
4-2- PUNCTE DE RIDICARE CU CRICUL .....	3
4-3- PUNCTE DE SPRIJIN .....	4



5- Depozitare.....	1
5-1- PIESE ELECTRICE: .....	1
5-2- PIESE MECANICE:.....	1
5-3- CIRCUITUL HIDRAULIC:.....	1

## 1-DESCRIERE GENERALĂ

### 1-1-DOMENIUL DE UTILIZARE



*Fig. 1-1: Domeniul de utilizare*

Această bandă transportoare mobilă este concepută pentru a fi utilizată în zona de trafic a unui aeroport, pentru încărcarea și descărcarea bagajelor de mână ale pasagerilor, bagaje cu o greutate maximă de 250 kg. Accesul la compartimentul cargo poate fi autorizată sub rezerva unor prevederi prezentate la capitolul 1;

Acest vehicul este conceput pentru o utilizare aeroportuară;

Nu utilizați vehiculul decât pentru scopurile pentru care a fost conceput;

Orice altă utilizare este interzisă, ca de exemplu utilizarea în atmosferă care prezintă risc de explozie sau utilizarea pe suprafețe care nu sunt acoperite cu beton sau asfalt;

Respectarea acestei reguli cade în sarcina și responsabilitatea conducătorului: orice accident cu urmări materiale sau umane survenit în aceste circumstanțe nu poate fi imputată firmei TLD;

Se interzice urcarea pe aceste vehicule în afara zonelor prevăzute în acest scop și, utilizarea acestora la transportul mărfurilor sau a persoanelor;

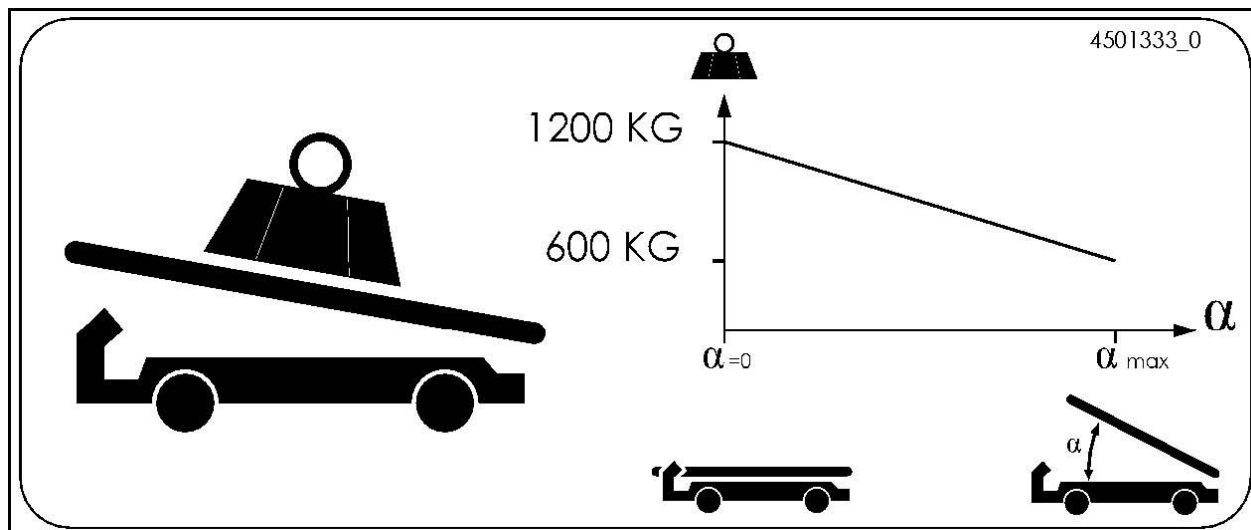
Vehiculul nu este conceput ca să treacă peste obstacole;

Nu faceți nicio manevră în perimetrul de securitate antiincendiu al avionului în timpul alimentării cu carburant;

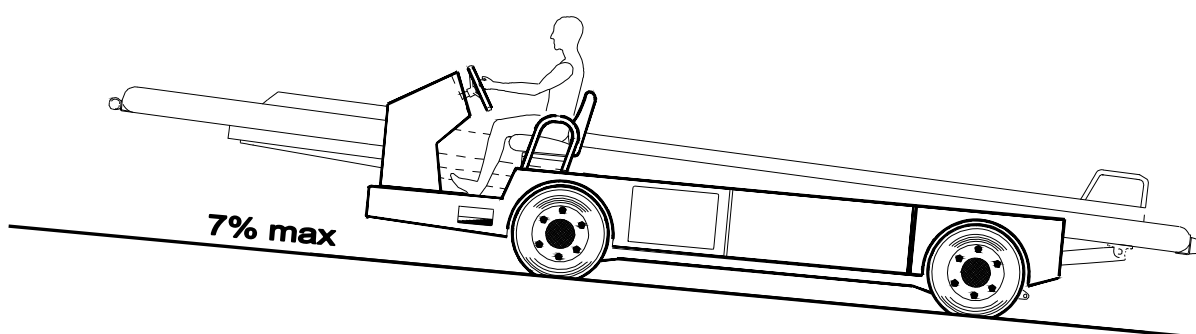
Această listă de interdicții nu este exhaustivă și se interzice utilizarea vehiculului în alte scopuri decât cel prevăzut.

## 1-1-1-LIMITE AUTORIZATE

- Greutatea maximă a unui bagaj : 250 kg
- Sarcina maximă la înclinare maximă : 600 kg
- Sarcina maximă în poziție orizontală : 1200 kg



- Numărul maxim de persoane la postul de comandă : 1
- Viteza maximă a vântului în timpul utilizării : 90 km/h
- Înclinarea maximă autorizată:





## 1-2-PREZENTARE

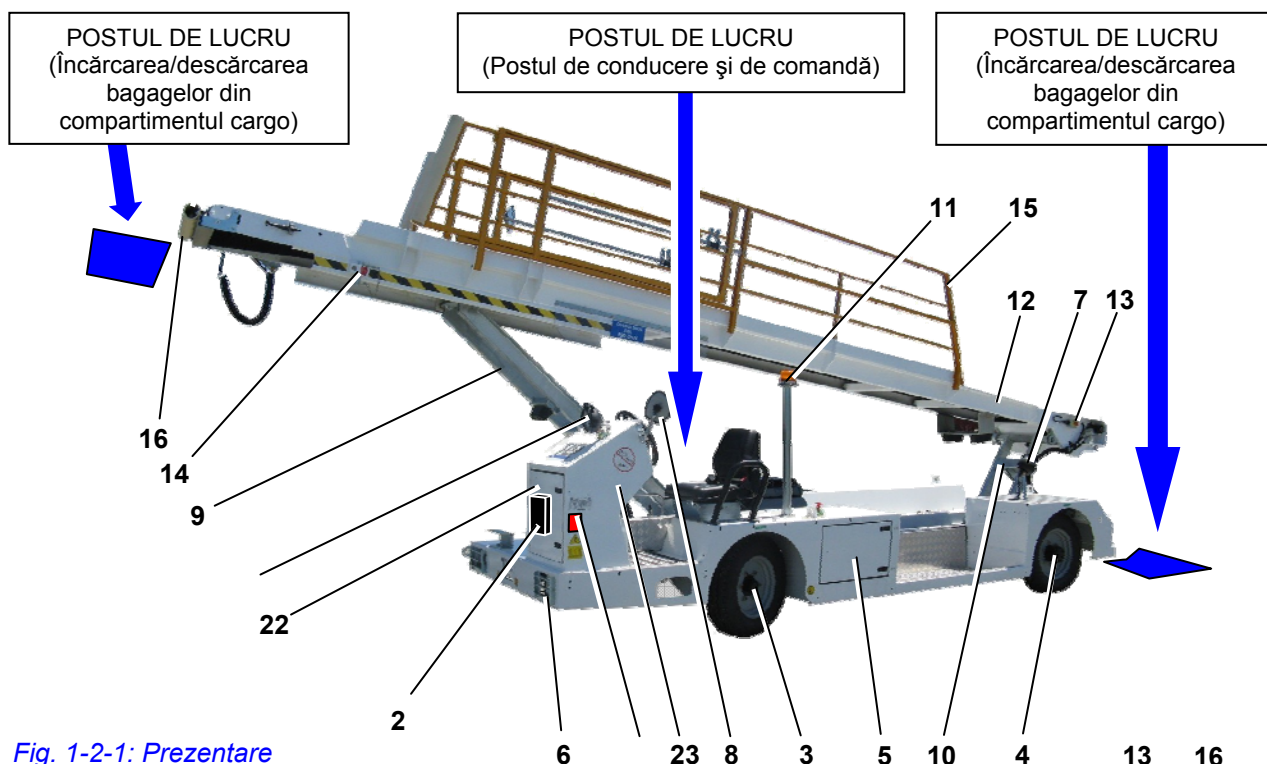
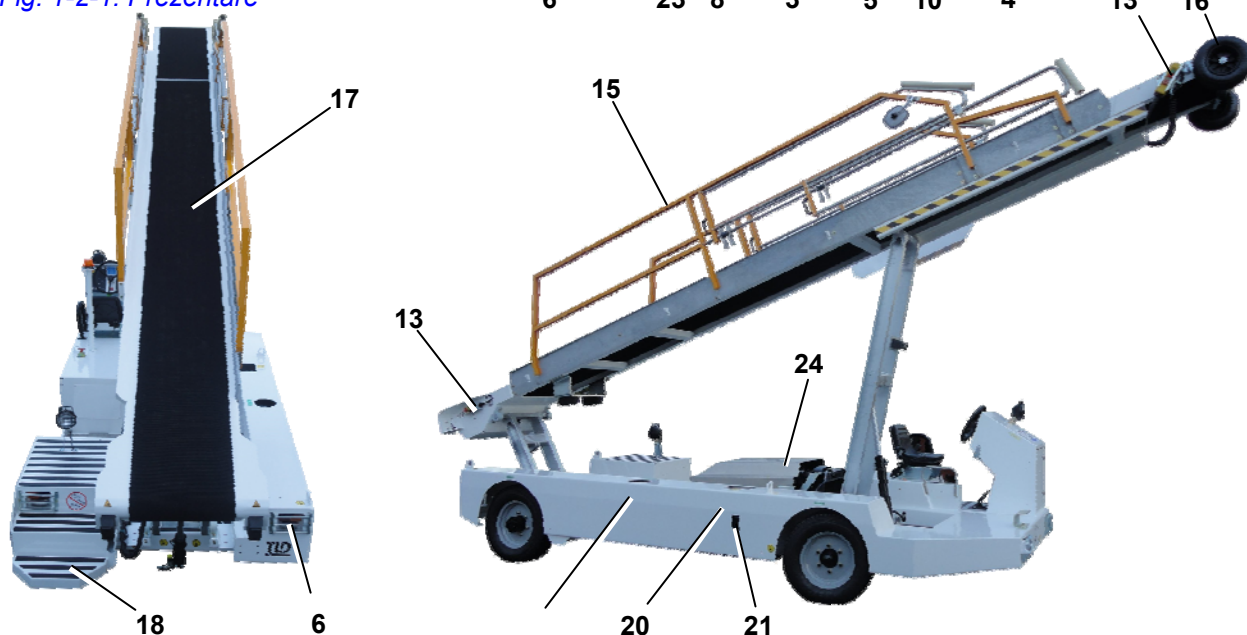
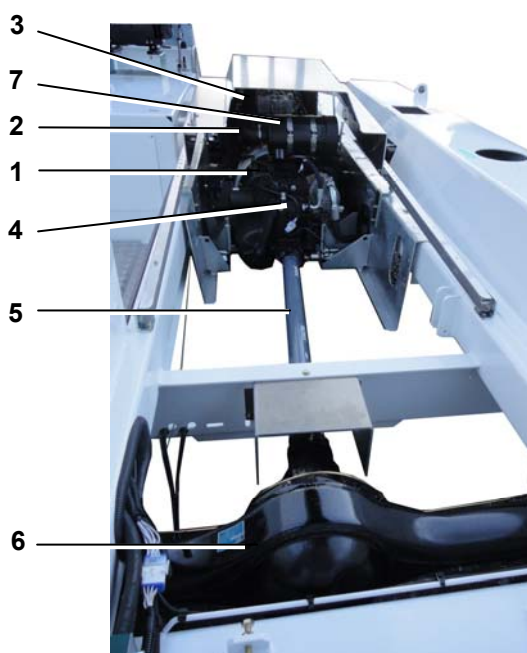


Fig. 1-2-1: Prezentare

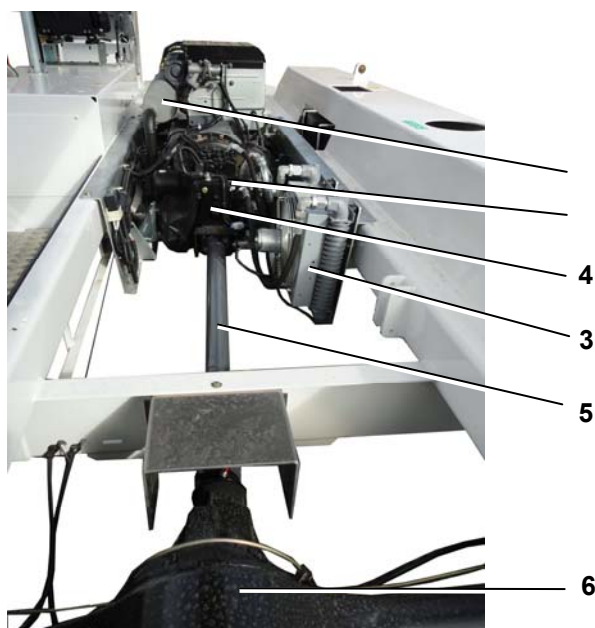


1. Plăcuță de identificare	13. Dulap de comandă rotație bandă transportoare
2. Cutia de păstrare a manualului operatorului	14. Tijă de securitate (în funcție de versiune)
3. Punte direcțională față	15. Balustrade (în funcție de versiune)
4. Punte spate	16. Apărătoare macara (în funcție de versiune)
5. Compartiment acumuloare	17. Bandă transportoare
6. Grilaj de protecție lumini	18. Scară de acces în compartimentul cargo
7. Proiector de lucru	19. Rezervor de carburant
8. Retrovizor	20. Rezervor hidraulic
9. Palonier (pedală direcție) față	21. Nivel hidraulic
10. Palonier spate	22. Compartiment hidraulic
11. Lumini intermitente	23. Compartiment electric
12. Macara	24. Motorizare (vezi fig.1-2-2)

Fig. 1-2-2: Motorizări (în funcție de versiune)



Perkins



Deutz



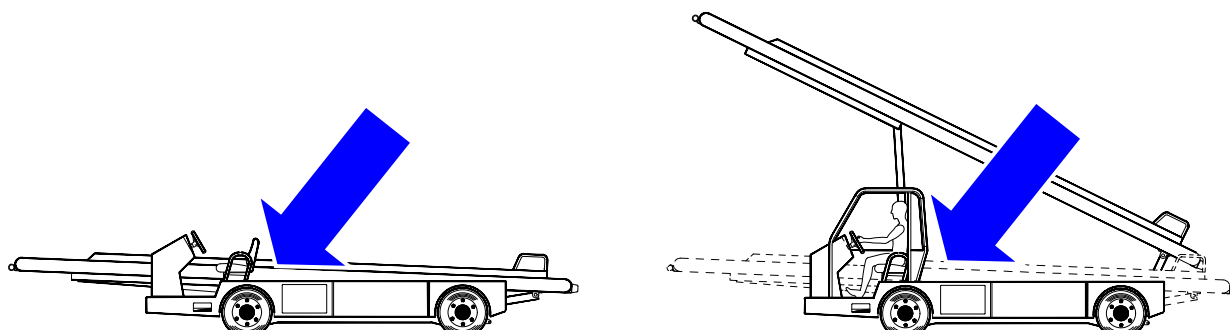
LPG - Hyundai

1- Motor termic	5- Arbore de transmisie
2- Tobe de eșapament	6- Punte spate
3- Sistem de răcire	7- Filtru de aer
4- Cutie de viteză	



## 1-2-1-EXTINCTOR

Extinctorul se poate depozita în spatele scaunului conducătorului sau în spatele cabinei.



## 1-3-POSTURILE DE LUCRU

### 1-3-1-POSTUL DE CONDUCERE

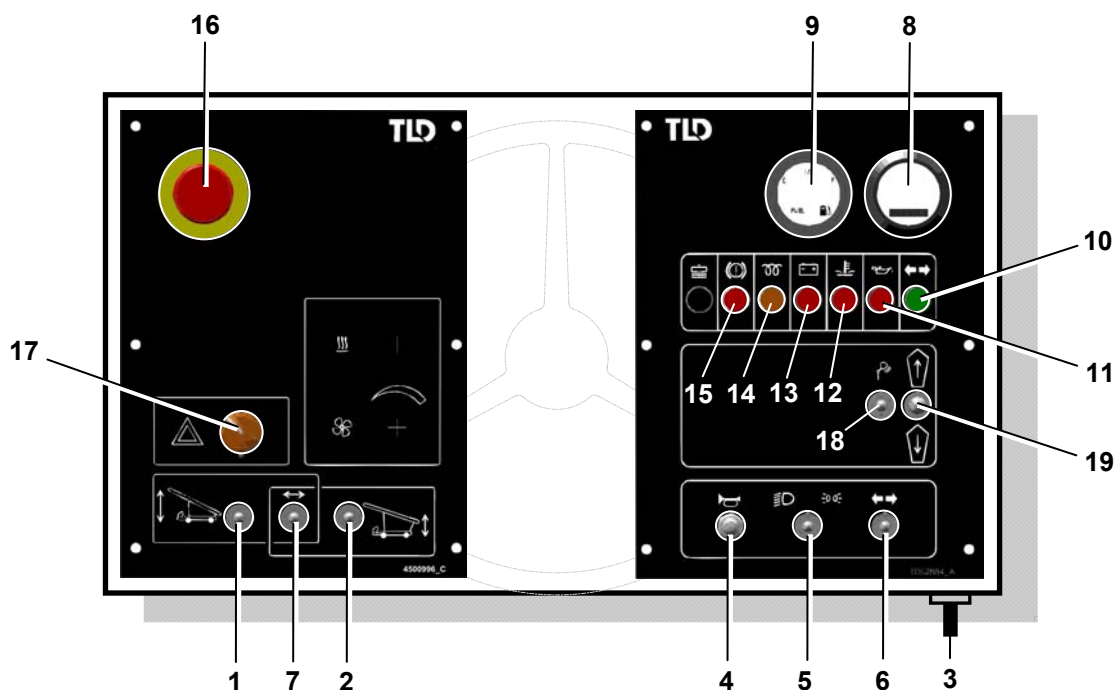


*Fig. 1-3-1: Postul de conducere*

1 - Pedală de accelerație	8 - Lumini intermitente
2 - Pedală de frână	9 - Retrovizor
3 - Întrerupător alimentare de la acumulator	10 - Proiector de lucru
5 - Frână de parcare	11 - Volan
6 - Scaun	12 - Centură de siguranță
7 - Tablou de comandă	

## 1-3-2-POST DE COMANDĂ STANDARD

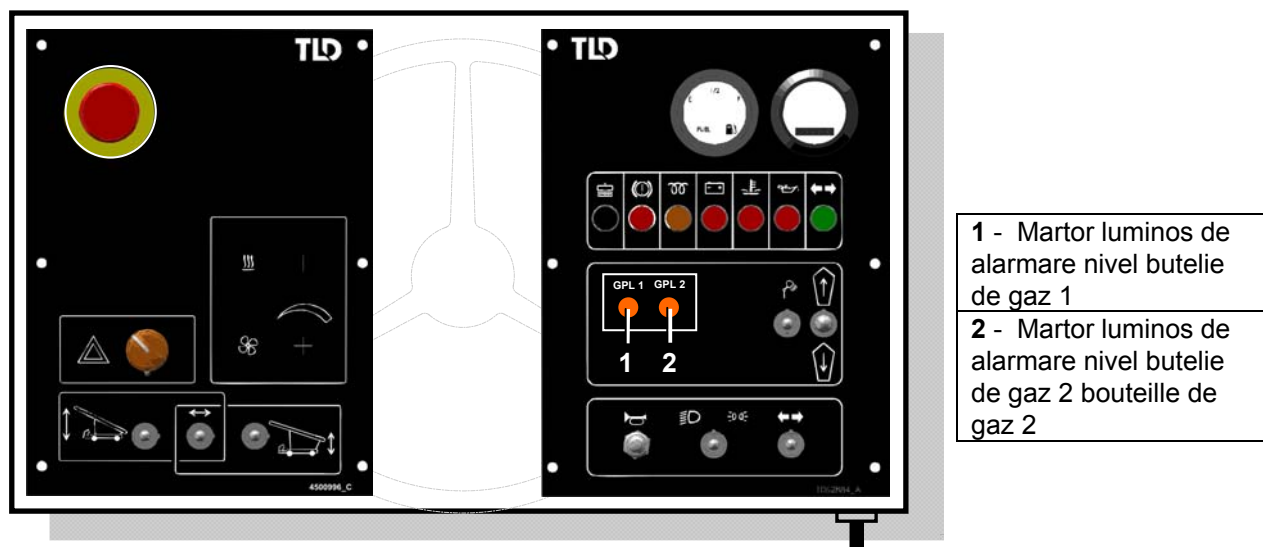
*Fig. 1-3-2: Post de comandă*



<b>1</b> - Comandă ridicare-coborâre față	<b>11</b> - Martorul presiunii de ulei
<b>2</b> - Comandă ridicare-coborâre spate	<b>12</b> - Martorul temperaturii apei
<b>3</b> - Contact - demaror	<b>13</b> - Martor nivel încărcare baterie
<b>4</b> - Claxon	<b>14</b> - Martor preîncălzire
<b>5</b> - Coduri/Lanterne	<b>15</b> - Martorul frânei de parcare trasă și nivel redus al lichidului de frână.
<b>6</b> - Comandă semnalizator	<b>16</b> - Opreire de urgență
<b>7</b> - Autorizare comandă ridicare/coborâre	<b>17</b> -
<b>8</b> - Contor ore de funcționare	<b>18</b> - Proiector de lucru
<b>9</b> - Jojă carburant *	<b>19</b> - Maneta de selectare a sensului de mers
<b>10</b> - Martor luminos direcție	

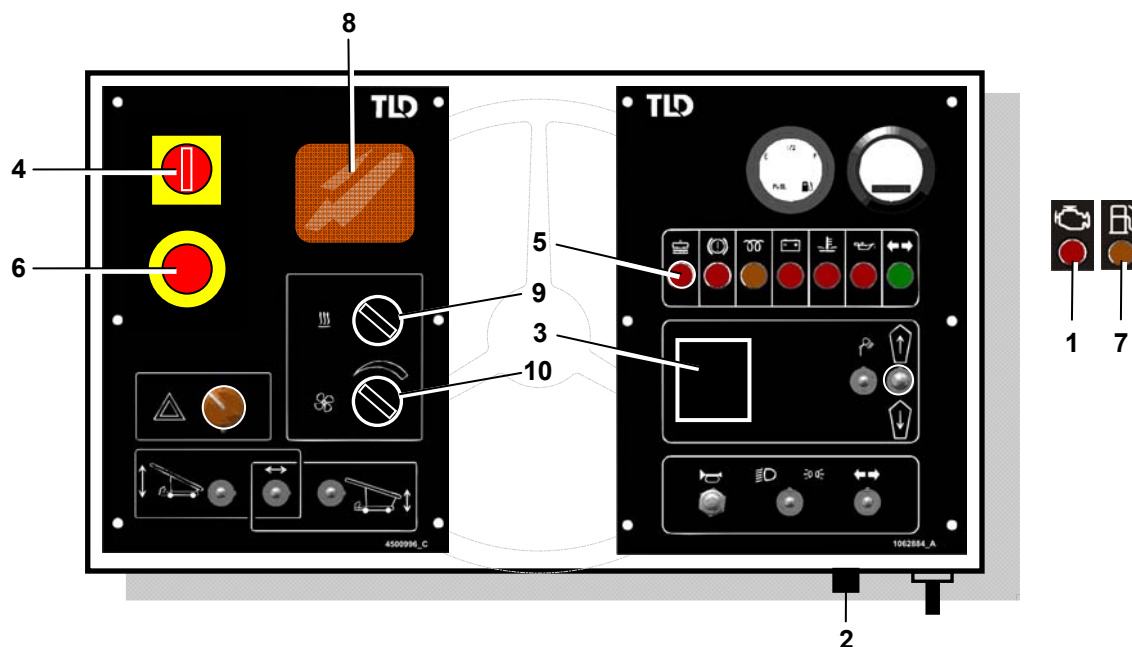
### 1-3-3-POST DE COMANDĂ (VERSIUNI CU GPL)

Fig. 1-3-3: Post de comandă (versiunea GPL)



### 1-3-4-POST DE COMANDĂ (VERSIUNI SPECIFICE)

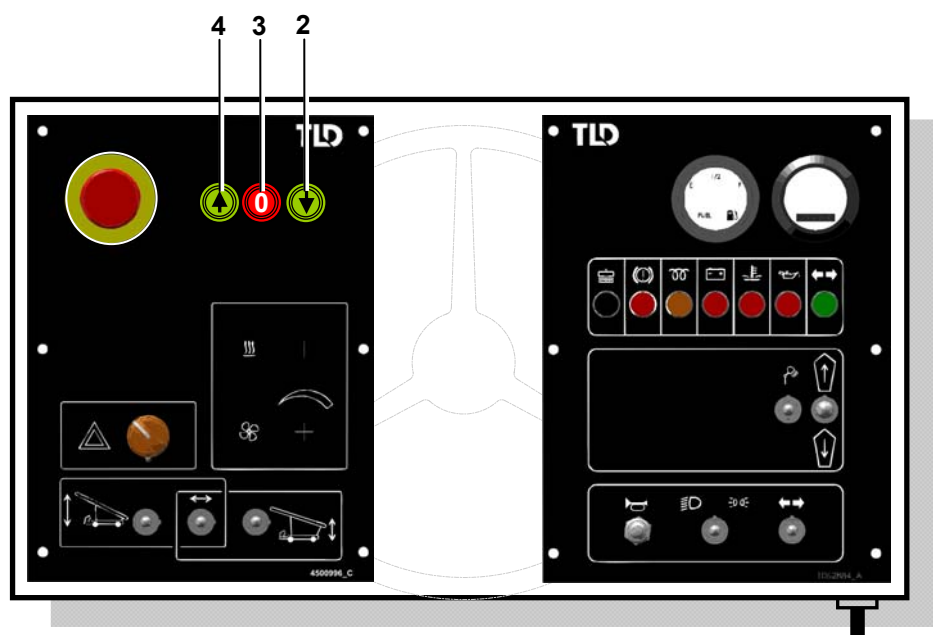
Fig. 1-3-4: Post de comandă (versiuni specifice)



1 - Defecțiune la motor	6 - Oprește de urgență
2 - Buton de pornire	7 - Martor luminos de avertizare nivel minim carburant
3 - Locul cheii cu chip	8 -
4 - Oprește de urgență cu zăvor	9 -
5 - Martor luminos nivel redus lichid de răcire	10 -

### 1-3-5-TABLOUL DE COMANDĂ A MACARALEI (ÎN FUNCȚIE DE VERSIUNE)

Fig. 1-3-5: tablou de comandă

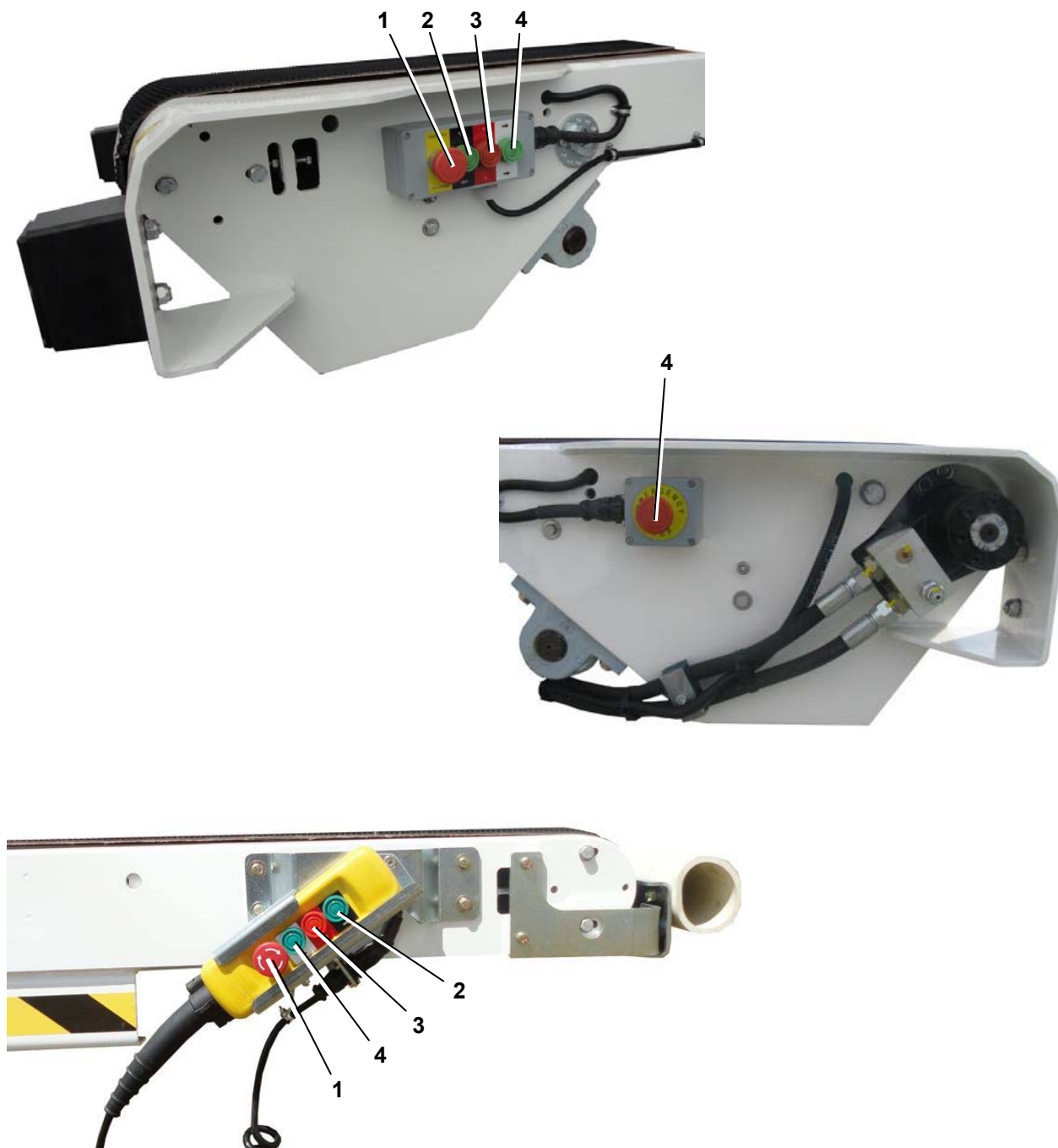


- |  |
|--|
| 2 - Comanda de rotație a benzii (spre înapoi)  |
| 3 - Oprirea din rotație a benzii               |
| 4 - Comanda de rotație a benzii (spre înainte) |



### 1-3-6-DULAPURILE DE COMANDĂ ALE MACARALEI STANDARD

*Fig. 1-3-6: Dulapuri de comandă standard*



- |  |
|--|
| 1 - Oprește de urgență                         |
| 2 - Comanda de rotație a benzii (spre înapoi)  |
| 3 - Oprește din rotație a benzii               |
| 4 - Comanda de rotație a benzii (spre înainte) |

### 1-3-7- DULAPURILE DE COMANDĂ ALE MACARALEI (ÎN FUNCȚIE DE VERSIUNE)

Fig. 1-3-7-1: Dulap de comandă ARG

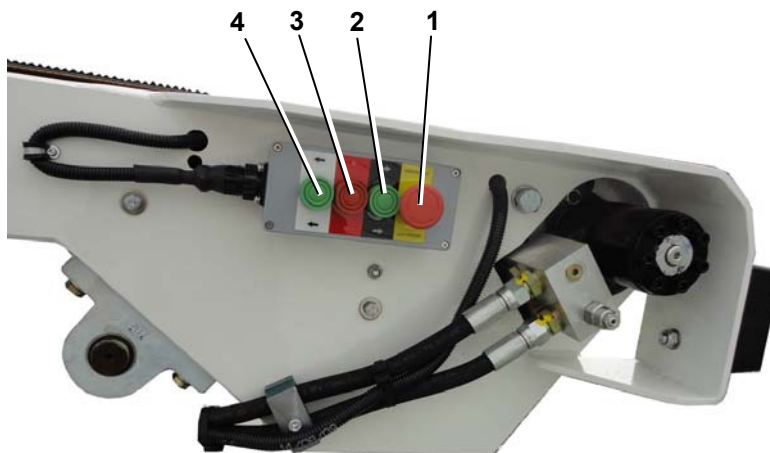


Fig. 1-3-7-2: Dulap de comandă ARD

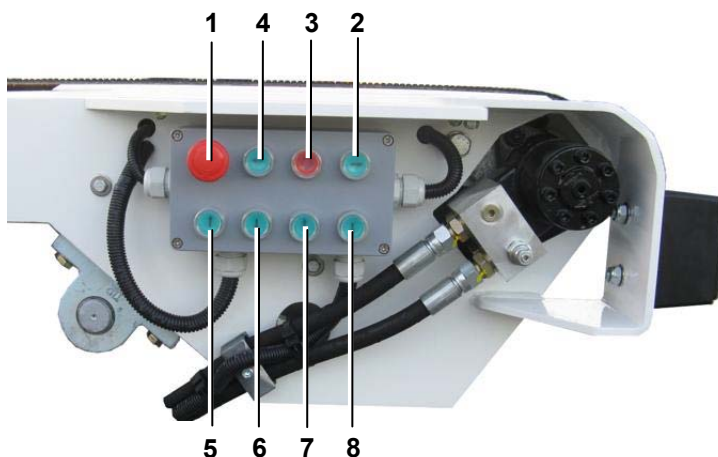
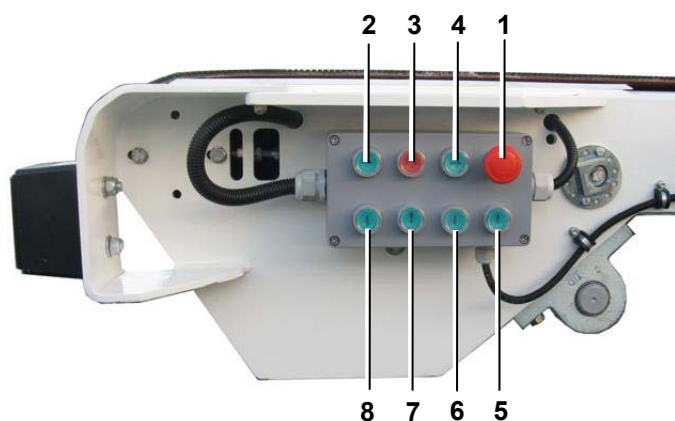


Fig. 1-3-7-3: Dulap de comandă ARG

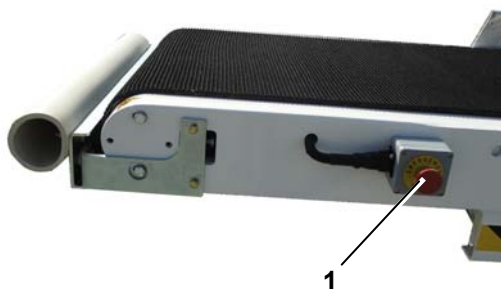


Fig. 1-3-7-3: Opreire de urgență AVG

1	- Opreire de urgență
2	- Comanda de rotație a benzii (spre înapoi)
3	- Opreirea din rotație a benzii
4	- Comanda de rotație a benzii (spre înainte)
5	- Ridicarea macarelei în față
6	- Coborârea macarelei în față
7	- Ridicarea macarelei în spate
8	- Coborârea macarelei în spate

1-3-8- VARIABLE BELT SPEED (DEPENDING ON VERSIONS)

Fig. 1-3-8-1: Hydraulic hand throttle wheel

Hand throttle wheel - 1



2  
Hand throttle lever

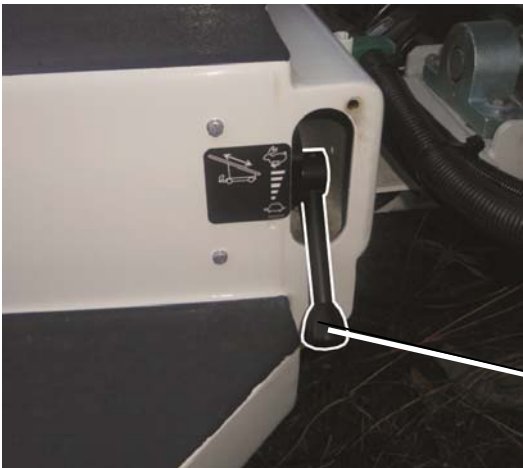


Fig. 1-3-8-2: Electronic hand throttle lever



Fig. 1-3-8-3: Mechanic hand throttle lever

## 2-UTILIZARE



**IMPORTANT:**

**ÎNAINTE DE UTILIZARE, VĂ RUGĂM SĂ CITIȚI PREVEDERILE GENERALE DE SIGURANȚĂ PREZENTATE ÎN CAPITOLUL 0**

**ATENȚIE:**

**ESTE INTERZISĂ DESCHIDEREA COMPARTIMENTELOR ELECTRICE ȘI HIDRAULICE. ACESTE OPERAȚIUNI SUNT REZERVATE PERSONALULUI DE ÎNTREȚINERE.**

### 2-1-ACCESUL ȘI PREGĂTIRILE

- Accesul la postul de comandă este permis numai dacă vehiculul se află în staționare;
- După ce v-ați asigurat că vehiculul este în siguranță (mediu, siguranță, ...), .....



**ATENȚIE:**

**NU VĂ URCAȚI PE VEHICULUL AFLAT ÎN MERS.**



#### 2-1-1-VERIFICAREA CARE PRECEDE PUNEREA ÎN FUNCȚIUNE

- Efectuați inspecția vehiculului, verificați existența și starea oglinzilor retrovizoare, precum și starea corespunzătoare a manetelor și a celorlalte părți componente;
- Verificați peste tot dacă există scurgeri;
- Controlați vizual pneurile umflate (semne de degradare, ...);
- Nu utilizați niciodată un vehicul dacă nu se află într-o stare aparent bună sau pregătită pentru mers;
- Asigurați-vă de buna funcționare a vehiculului (semnalizatoare, buton oprire de urgență, capote închise și blocate, precum și toate celelalte elemente legate de siguranța exploatării).



## 2-2-ACTIUNI CORECTIVE ÎN CAZUL NEREGULILOR INDICATE DE APARATE

Avertizare	Localizare	Definire	Acțiune corectivă
Avertizare "presiunea uleiului din motor"	Martorul luminos nr. 11, Fig. 1-3-2	Presiunea uleiului din motor necorespunzătoare	Oprire imediată: reîntoarcere cât mai rapidă la atelier.
Avertizare "temperatura motorului"	Martorul luminos nr. 12, Fig. 1-3-2	Vezi nota despre motor (CAP. 5)	Oprire imediată: reîntoarcere cât mai rapidă la atelier.
Avertizare "acumulator defect"	Martorul luminos nr. 13, Fig. 1-3-2	Defectarea acumulatorului	Reîntoarcere cât mai rapidă la atelier.
Avertizare "lichid de frână la nivel minim"	Martorul luminos nr. 15, Fig. 1-3-2	S-a ajuns la nivelul minim al lichidului de frână.	Oprire imediată: reîntoarcere cât mai rapidă la atelier.

## 2-3-UTILIZAREA VEHICULULUI ÎN CAZUL UNOR TEMPERATURI JOASE

În sezonul rece curățați gheața de pe faruri și de pe parbriz, dar și de pe geamuri, dacă vehiculul este dotat cu cabină.

În cazul temperaturilor joase uleiul hidraulic devine mai vâscos și poate duce la declanșarea indicatoarelor de colmatare.

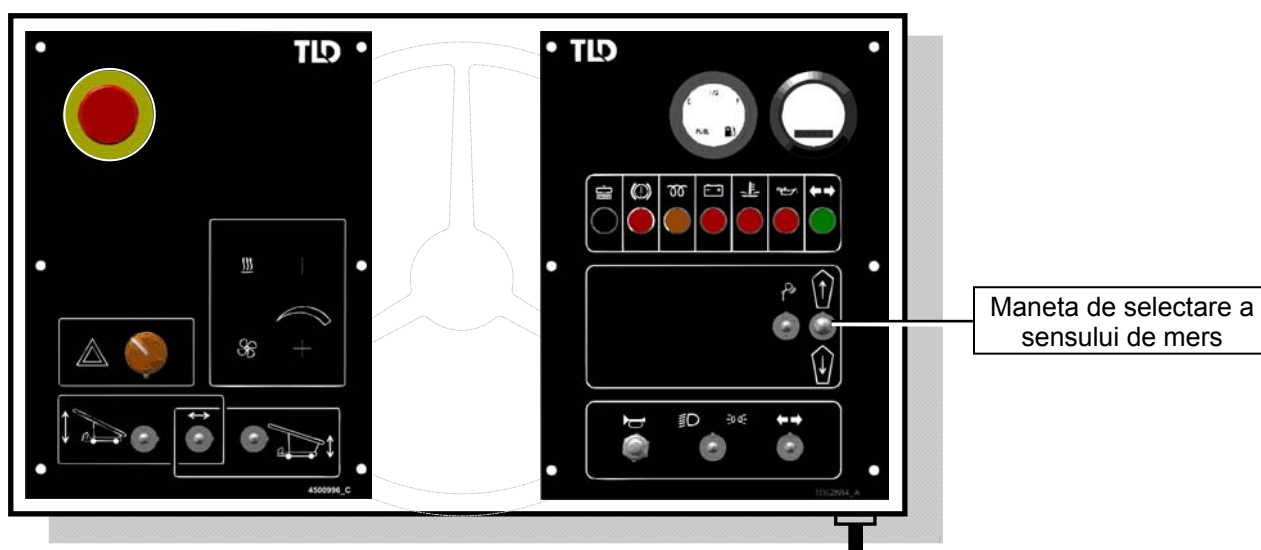
La pornirea vehiculului, înainte a începe vreo operațiune, motorul trebuie lăsat să meargă în gol timp de 5 minute pentru ca uleiul să se încălzească.



## 2-4-FRÂNĂ PRINCIPALĂ - FRÂNĂ DE MOTOR

- Frână principală: apăsarea pedalei de frână are efect asupra roților din față.
- Frână de motor: - odată cu ridicarea piciorului de pe pedala acceleratorului.

## 2-5- MANETA DE SELECTARE A SENSULUI DE MERS



*Fig. 2-5: Postul de conducere*

Transmisia este mecanică;

Maneta de selectare a sensului de mers posedă numai trei poziții: Neutră, înainte și înapoi.

- Mers înainte : maneta împinsă în direcția înainte vizavi de conducător.
- Mers înapoi : maneta împinsă înapoi vizavi de conducător
- Neutru (liber) : maneta în mijloc

## 2-6-STAȚIONARE

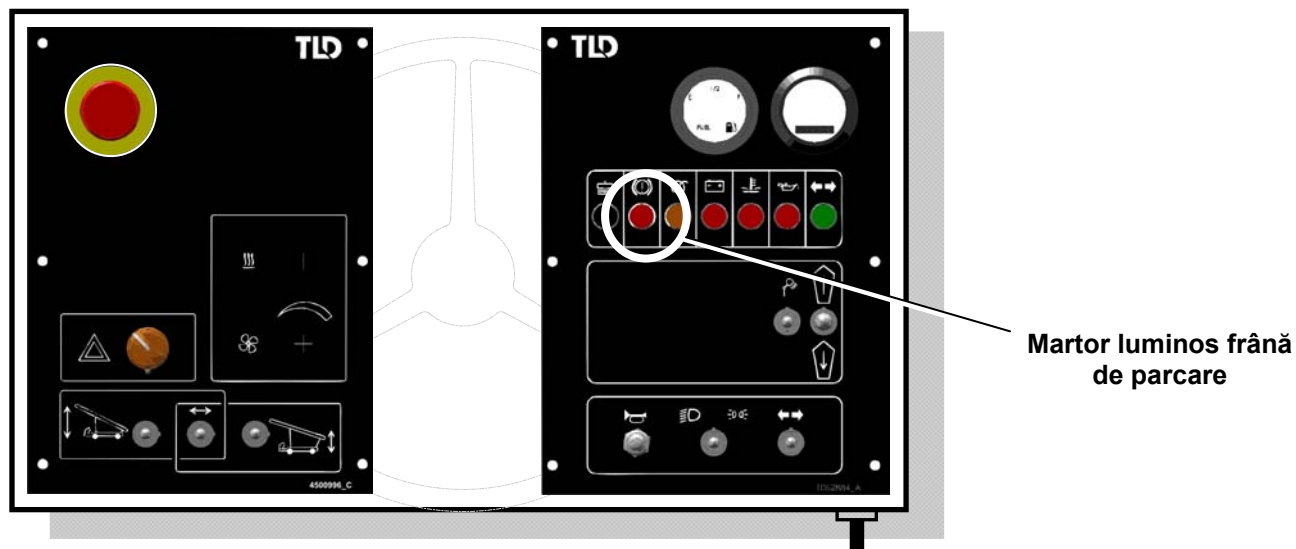


Fig. 2-6: Tablou de comandă



Frâna de parcare: de tip pozitiv, acționează asupra roților din spate.

Comanda se execută trăgând de mânerul frânei de parcare (5 fig. 1-3-1), maneta de selectare în poziție neutră și vehicul în staționare.

În momentul în care frâna de parcare este activată, se aprinde un martor cu lumină roșie (15 fig. 1-3-2).

5



**ATENȚIE:**  
FRÂNĂ DE PARCARE SE DEZACTIVEAZĂ ÎN  
MOMENTUL ELIBERĂRII MÂNERULUI.

Detaliu din fig. 1-3-1: Postul de conducere

## 2-7-PUNERE ÎN FUNCȚIUNE



**ATENȚIE:**

**ASIGURAȚI-VĂ CĂ NIMENI NU SE AFLĂ PE VEHICUL ȘI CĂ MEDIUL ESTE SIGUR.**



**NOTĂ:**

**ÎNAINTE DE PORNII VEHICULUL, VEDEȚI PROCEDURILE PREGĂTITOARE DIN BROȘURA MOTORULUI.**



**NOTE (DEPENDING ON VERSIONS) :**

**MAKE SURE THAT THE BELT ROTATION SPEED ADJUSTMENT IS IN MINIMUM SETTING.**

- Asigurați-vă că niciun buton de oprire de urgență nu este activat;
- Activați circuitul electric cu ajutorul întrerupătorului alimentării de la acumulator (**3, fig. 1-3-1**);
- Legați-vă centura de siguranță;
- Asigurați-vă că maneta sensului de mers (**19, fig. 1-3-2**) se află în punctul mort;
- Verificați nivelul carburantului cu ajutorul jojei (**9, fig. 1-3-2**);

### 2-7-1-ALIMENTAREA ELECTRICĂ

- Dacă vehiculul este echipat cu un martor luminos de preîncălzire (**14 fig. 1-3-2**), așteptați stingerea lui;
- Acționați demarorul (**cheia nr. 3, fig. 1-3-2**) apăsând concomitent și pedala de accelerație;



**NOTĂ:**

**ÎN CAZUL MOTORULUI DEUTZ: DACĂ TREBUIE DEMARAT DIN NOU, AȘTEPTAȚI 2 SECUNDE "OFF"-UL (OPRIT), DUPĂ CARE 6 SECUNDE "ON"-UL (PORNIT), DUPĂ CARE DEMARAȚI DIN NOU.**

**OFF (Oprit) 2 s. → ON (Pornit) 6 s.  
→ START**



**NOTĂ:**

**DACĂ VEHICULUL ESTE ECHIPAT CU UN BUTON DE PORNIRE (2, FIG. 1-3-4), ÎN LOCUL UTILIZĂRII CHEII DE CONTACT, ACEL BUTON TREBUIE APĂSAT PENTRU A DEMARA MOTORUL.**



**NOTĂ:**

**CĂ DISPOZITIVUL DE SIGURANȚĂ "MOTOR ÎN FUNCȚIUNE" SĂ FIE ACTIV ȘI VEHICULUL SĂ DEMAREZE, TREBUIE SĂ ACCELERAȚI.**



**NOTĂ:**

**DUPĂ DEMARAREA MOTORULUI, ASIGURAȚI-VĂ CĂ MARTORII LUMINOȘI NR. 10 ȘI 13 S-AU STINS (FIG. 1-3-2).**

## 2-8-RULARE



**ATENȚIE:**

**NU ÎNCERCAȚI SĂ REGLAȚI POZIȚIA SCAUNULUI ÎN TIMP CE CONDUCEȚI!**



**ATENȚIE:**

**VERIFICAȚI ABSENȚA PERSOANELOR SAU A OBSTACOLELOR ÎN APROPIEREA VEHICULULUI.**



**ATENȚIE:**

**DIN CONSIDERENTE DE SIGURANȚĂ (RĂSTURNARE, LIPSA VIZIBILITĂȚII,...), CONDUSUL CU "MACARA RIDICATĂ" ESTE INTERZIS;  
ACEST CONDUS ESTE AUTORIZAT NUMAI CU VITEZĂ REDUSĂ, LA APROPIEREA DE AVION**

- Verificați absența persoanelor sau a obstacolelor în apropierea vehiculului;
- Selecționați sensul de mers (**19, fig. 1-3-2**) înainte sau înapoi;
- Slăbiți frâna de parcare;
- Apăsați progresiv pedala de accelerație (**1, fig. 1-3-1**).



**ATENȚIE:**

**AȘTEPTAȚI OPRIREA COMPLETĂ A VEHICULULUI ÎNAINTE DE A INTRODUCEREA MANETEI ÎN PUNCTUL MORT SAU DE A CUPLA SENSUL DE MERS OPUS.**

## 2-9-RIDICAREA/COBORÂREA MACARALEI



**ATENȚIE:**

**ASIGURAȚI-VĂ TEMEINIC CĂ VEHICULUL ESTE ÎN SIGURANȚĂ (MEDIU, SIGURANȚĂ, ...) ÎNAINTE DE A DEMARA PROCEDURA DE RIDICARE SAU COBORÂRE A MACARALEI.**

### 2-9-1-RIDICARE FAȚĂ

- maneta **7, fig.1-3-2** spre stânga, după care maneta **1, fig. 1-3-2** în sus.

### 2-9-2-COBORÂRE FAȚĂ

- maneta **7, fig.1-3-2** spre stânga, după care maneta **1, fig. 1-3-2** în jos.

### 2-9-3-RIDICARE SPATE

- maneta **7, fig.1-3-2** spre dreapta, după care maneta **2, fig. 1-3-2** în sus.

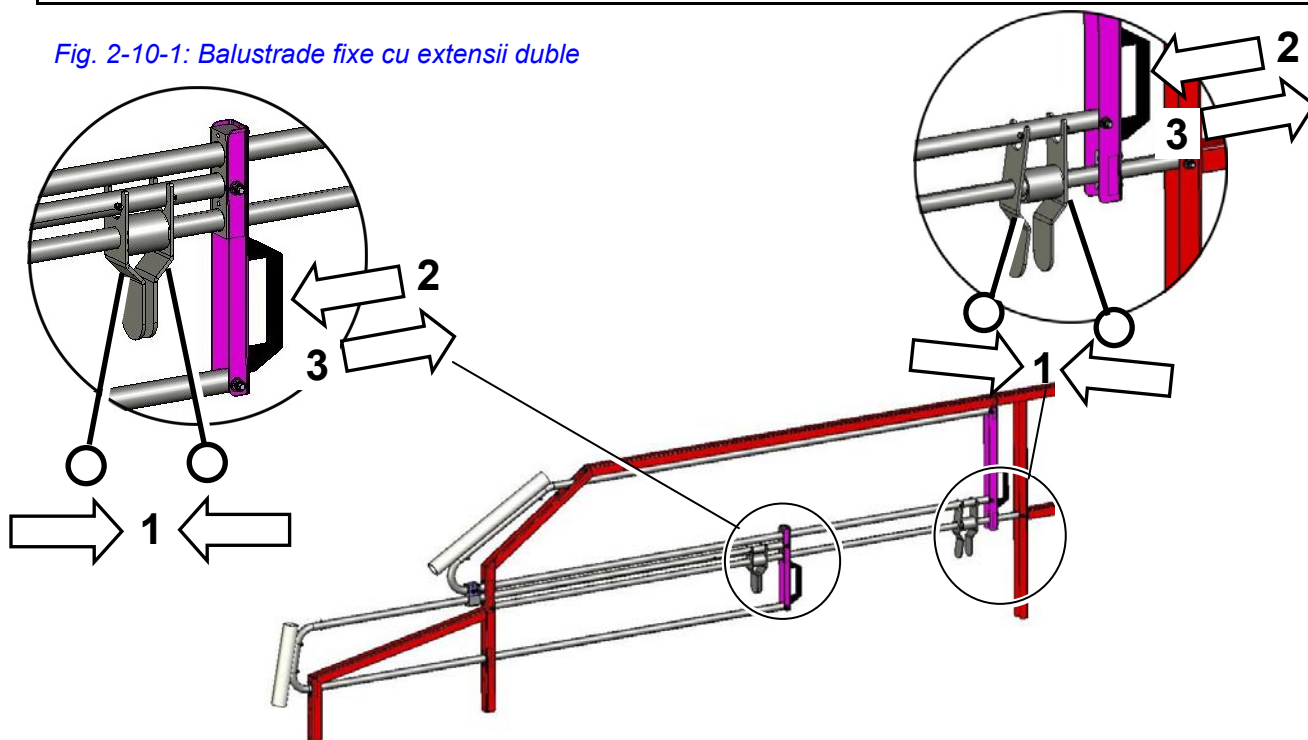
### 2-9-4-COBORÂRE SPATE

- maneta **7, fig.1-3-2** spre dreapta, după care maneta **2, fig. 1-3-2** în jos.

## 2-10-REGLAREA BALUSTRADELOR (ÎN FUNCȚIE DE VERSIUNE):

### 2-10-1-BALUSTRADE FIXE CU EXTENSII DUBLE

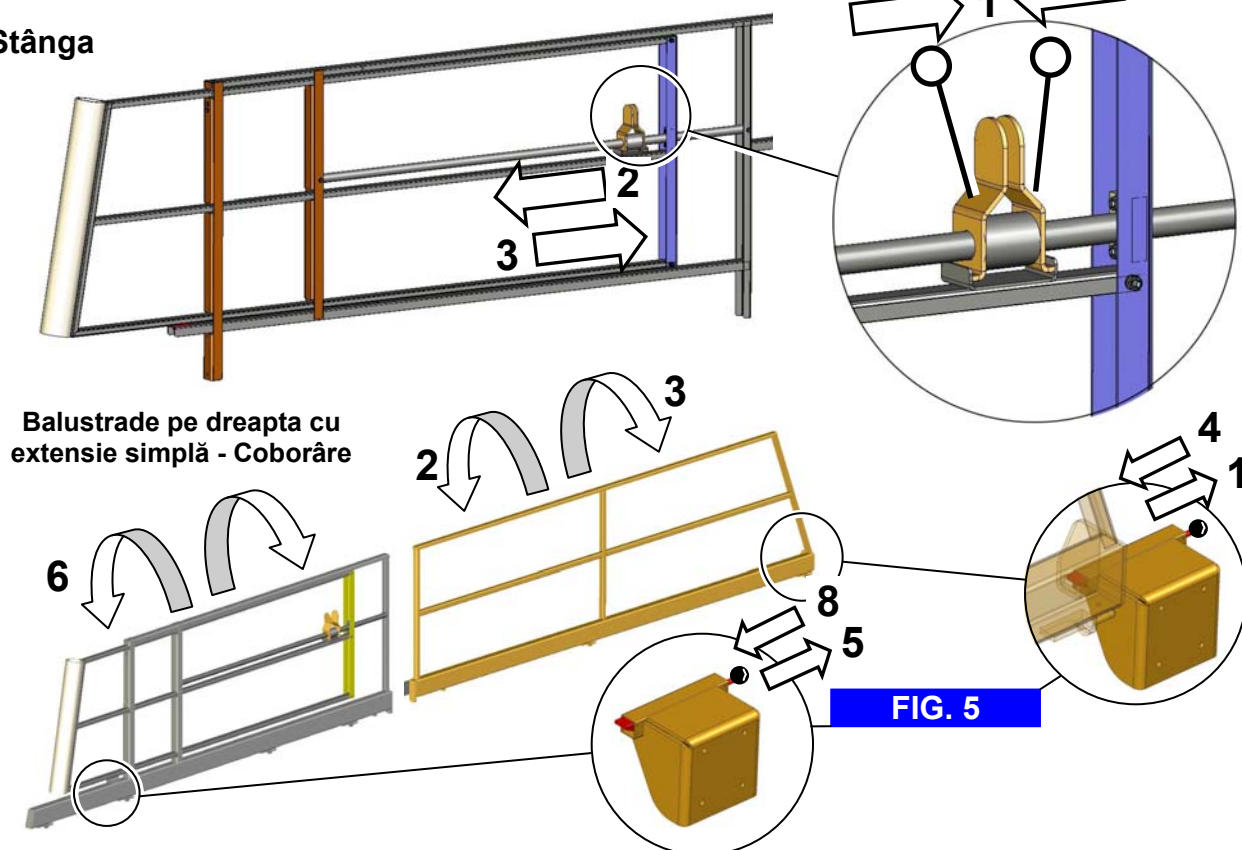
Fig. 2-10-1: Balustrade fixe cu extensii duble



### 2-10-2-BALUSTRADE PE STÂNGA CU EXTENSIE SIMPLĂ

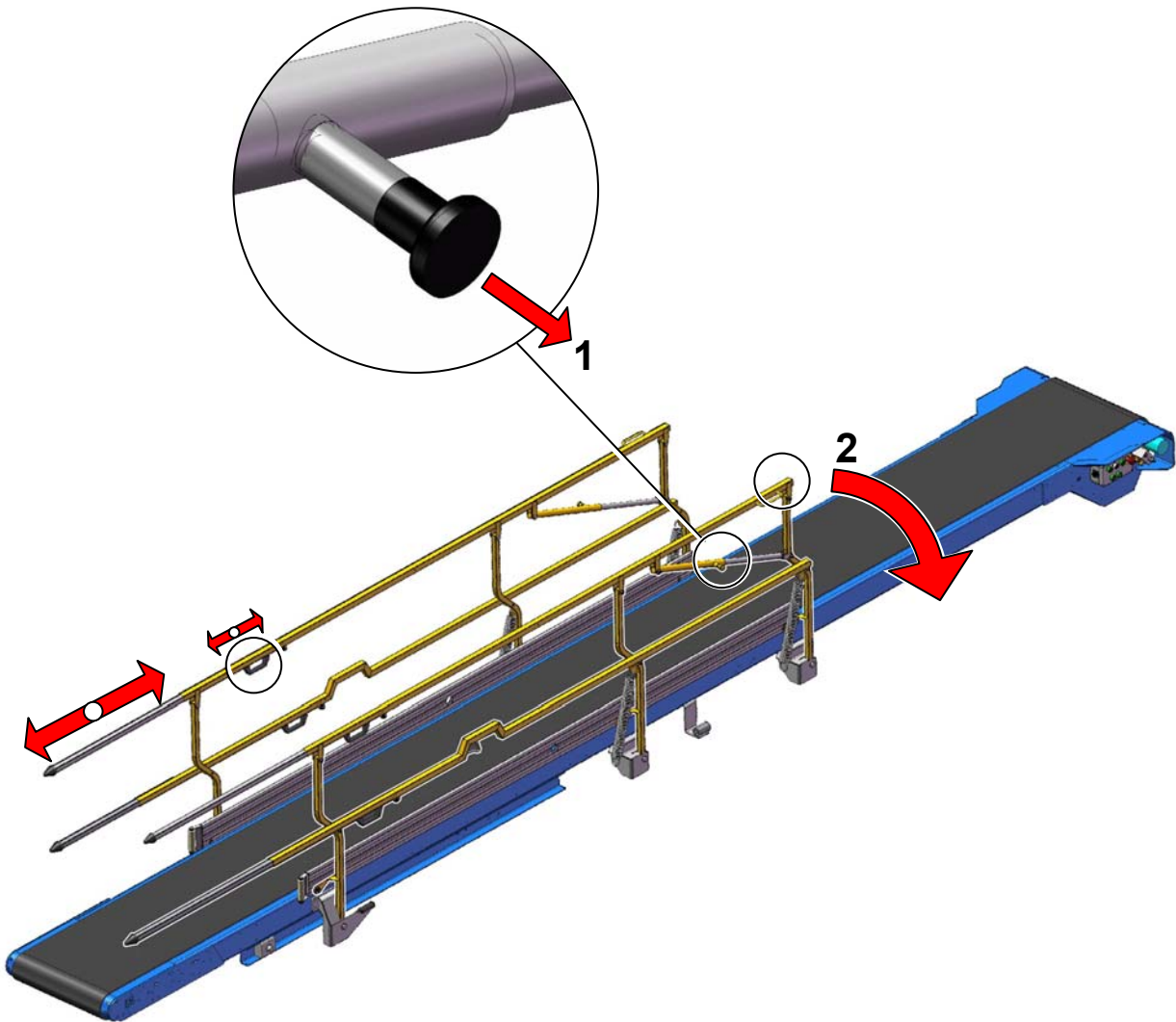
Fig. 2-10-2: Balustradă pe stânga cu extensie simplă

Stânga





## 2-10-3-RETRACTABLE GUARD RAILS

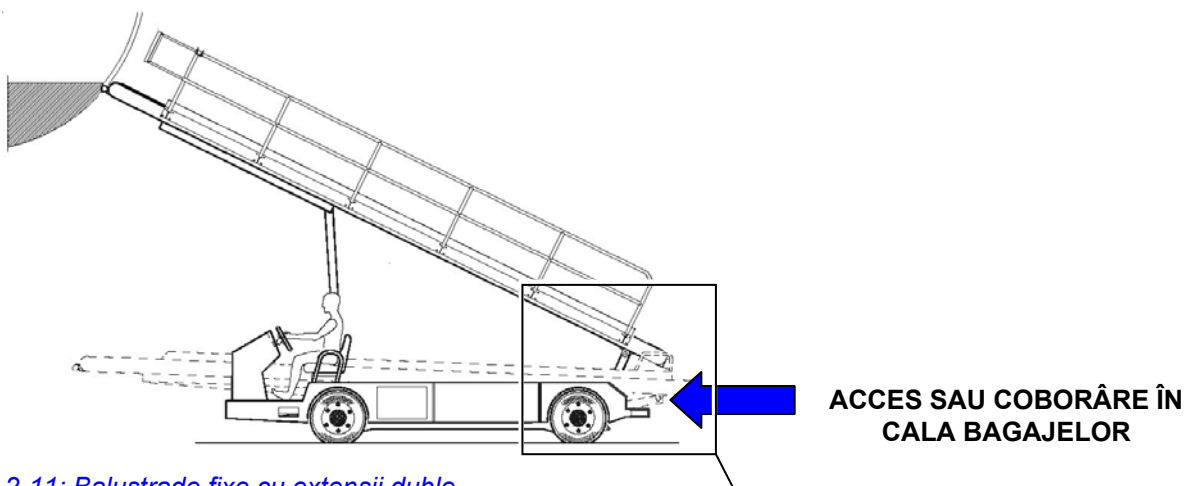


## 2-11-EXPLOATARE



**ATENȚIE:**  
**NU DEMARAȚI NICIODATĂ ȘI NU ACȚIONAȚI MANETELE SAU COMENZILE**  
**VEHICULULUI DIN AFARA POSTULUI DE CONDUCERE!**

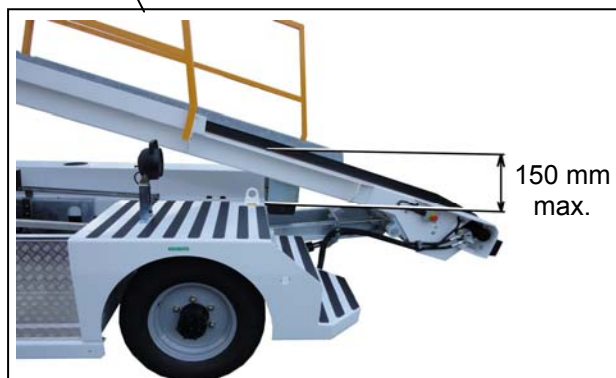
### 2-11-1-ACCESUL PERSONALULUI MANIPULANT ÎN CALA BAGAJELOR



*Fig. 2-11: Balustrade fixe cu extensii duble*

Pentru a permite un acces în deplină siguranță în cală, trebuie să fie respectate următoarele etape:

- lăsați în jos macaraua atât cât este necesar pentru a putea urca în siguranță;
- dacă balustradele se pot coborâ, aranjați-le deja la sol și asigurați-vă de zăvorirea lor (**vezi fig. 2-10**); Dacă sunt fixe, treceți la etapa următoare;



**ATENȚIE:**  
**NU UTILIZAȚI CONVEIORUL CA SĂ INTRAȚI ÎN CALĂ FĂRĂ SĂ UTILIZAȚI CELE**  
**DOUĂ BALUSTRADE SAU DACĂ BALUSTRADELE SUNT DEFECTE.**

- apropiați vehiculul de avion, aliniați macaraua la avion sau intrați puțin în cală în funcție de procedurile interne în vigoare la societatea dvs. (în al doilea caz cala trebuie să fie deschisă deja înainte de efectuarea acestei manevre, pentru a evita o eventuală deplasare a vehiculului când personalul se află deja pe macara);
- așezați maneta sensului de mers în poziția "NEUTRE" (neutru);
- trageți frâna de parcare;



**ATENȚIE:**  
**DACĂ BANDA TRANSPORTOARE SE AFLĂ ÎN MIȘCARE, ACCESUL ESTE STRICT**  
**INTERZIS.**

- urcați sau coborâți de pe macara după ce ați poziționat spatele macaralei ca în **fig. 2-11**, utilizând treptele și ajutându-vă de primul montant al balustradelor;



- apropiați extensiile culisante ale balustradelor la cca 10 cm de fuzelajul avionului cu ajutorul mânerului (**vezi figurile 2-10**) pentru a le elibera, iar apoi a le bloca. Nu le utilizați în cazul imposibilității de zăvorire.

### 2-11-2-ÎN CAZUL SARCINILOR VOLUMINOASE

- cu operatorul de cală urcat în avion dați înapoi cu vehiculul și coborâți macaraua;
- dacă vehiculul este echipat cu așa ceva coborâți balustrada din dreapta începând de la sol;
- ridicați macaraua și andocați din nou la avion.

După ce ați transferat sarcina, procedați de manieră inversă:

- dați înapoi cu vehiculul;
- coborâți macaraua;
- aranjați balustrada începând de la sol;
- ridicați macaraua și andocați la avion;
- așezați maneta sensului de mers în punctul neutru, după care trageți frâna de parcare.

În acest moment este permisă coborârea operatorului de cală.

### 2-11-3-ÎNCĂRCAREA/DESCĂRCAREA BAGAJELOR



#### **PERICOL:**

**RISC DE CIUIPIRE CÂND BANDA TRANSPORTOARE SE MIȘCĂ.**

După ce ați poziționat corect macaraua ca bagajele să poată fi încărcate în deplină siguranță, apăsați unul dintre butoanele (**4, fig. 1-3-5, 1-3-6 sau 1-3-7**) unei cutii cu butoane situată pe macara.

O singură apăsare pe unul dintre butoane (**3, fig. 1-3-5, 1-3-6 sau 1-3-7**) permite oprirea rotației benzii.

Procedați de manieră identică pentru descărcare, dar cu unul din butoanele (**2, fig. 1-3-5, 1-3-6 sau 1-3-7**).

## 2-12-OPRIRE



**ATENȚIE:**  
VERIFICAȚI ÎNTOTDEAUNA DACĂ FRÂNA DE PARCARE ESTE TRASĂ (MANETA DE  
SELECTARE A VITEZELOR ÎN PUNCTUL MORT).

**ATENȚIE:**  
NU ÎNTRERUPEȚI CONTACTUL NICIODATĂ ÎN TIMPUL RULĂRII!!!

### 2-12-1-OPRIREA ALIMENTĂRII ELECTRICE

- Întrerupeți contactul cu ajutorul cheii (3 fig. 1-3-2);
- Martorii alimentării electrice se sting;
- Deconectați întrerupătorul acumulatorului (3 fig. 1-3-1).



## PAGINĂ GOALĂ



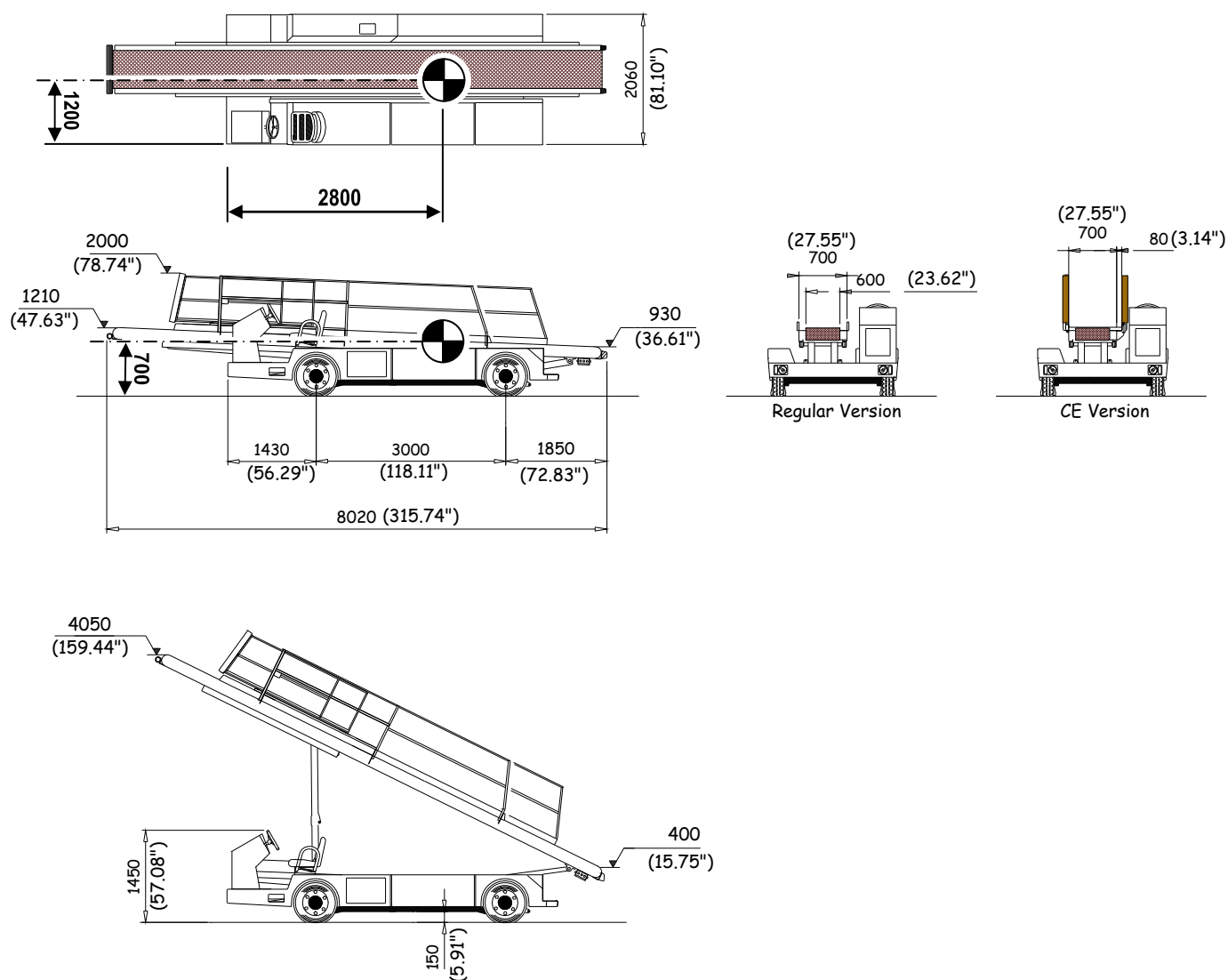
## 3-SPECIFICAȚII ȘI CAPACITĂȚI

### 3-1- DIMENSIUNI



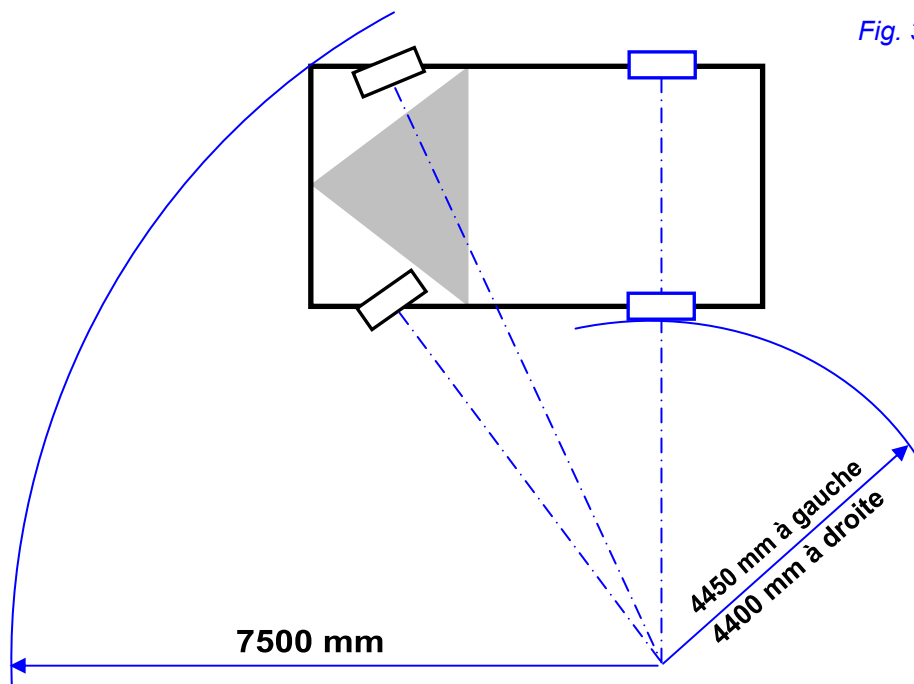
**NOTĂ:**  
TOATE CARACTERISTICELE FĂRĂ TOLERANȚE DIN ACEST PARAGRAF SUNT  
DATE DOAR CU TITLU INFORMATIV.

Fig. 3-1: dimensiuni



### 3-2-RAZA DE BRACARE

Fig. 3-2: Raze de bricare



### 3-3- MASA GOALĂ

- Greutate totală fără sarcină : → Plăcuță de identificare

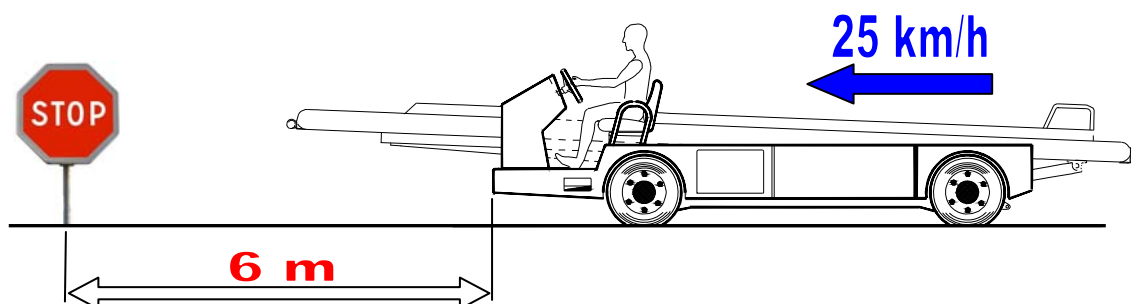
### 3-4-PERFORMANȚE

- Viteza maximă : 25 km/h.  
 - Plaja de temperaturi la utilizare : între -20°C și +45°C.  
 - Viteza de transfer a încărcăturii/bagajelor : 18 m/min sau 23 m/min (în funcție de versiune)

### 3-5-DISTANȚE DE FRÂNARE



**ATENȚIE:**  
 DISTANȚELE DE FRÂNARE INDICATE SUNT CELE MINIME ȘI ELE CRESC ODATĂ CU SCĂDEREA ADERENȚEI (PLOAIE, NINSOARE, POLEI, NOROI, SOL ÎMBIBAT, ETC....). ACESTE CONDIȚII IMPUN REDUCEREA VITEZEI DE RULARE.



### 3-6-NIVEL ACUSTIC

#### NBL

VALORILE DECLARATE ALE EMISIEI SONORE, LUATE SEPARAT  
Conform ISO 4871:1996

	Oprit, relanti,	Oprit, accelerat.	Oprit pe loc, accelerat,
Nivelul ponderat al puterii acustice A, $L_{WA}$ (ref. 1 pW), în decibeli	-	-	-
Incertitudine, $K_{WA}$ , în decibeli	-	-	-
Nivelul ponderat al presiunii acustice emise A, $L_{pA}$ (nivel de ref. 20 $\mu$ Pa), măsurată la postul operatorului, în decibeli	la postul de conducere 66 dB(A)	la postul de conducere 75,3 dB(A)	la macara, în spate. 71,7 dB(A)
Incertitudine, $K_{pA}$ , în decibeli	4,1 dB(A)	4,1 dB(A)	4,1 dB(A)
Nivelul ponderat al presiunii acustice emise A, $L_{pA}$ (nivelul de ref. 20 $\mu$ Pa) măsură în locații externe*, în decibeli	65,5 dB(A) la 1 m*	77,2 dB(A) la 1 m*	-
Incertitudine, $K_{pA}$ , în decibeli	4,1 dB(A)	4,1 dB(A)	-

Valori determinate conform codului testelor acustice date în NF EN 1915-4, prin aplicarea normelor de bază NF EN ISO 4871:1996, NF EN ISO 3744:1995 și NF EN ISO 11201: 1996.

OBSERVAȚIE - Suma unei valori măsurate și incertitudinea asociată acestora reprezintă limita superioară a plajei în care se presupune că s-ar putea găsi valorile măsurate respective.

### 3-7-NIVELUL VIBRAȚIILOR

#### NBL

Valoarea emisiei de vibrații declarată conform NF EN 12096: 1997

	Corp	Mâini - brațe
Valoarea măsurată a emisiilor de vibrații: a	$a_{wz} = 1,14 \text{ m/s}^2$	$a_{wh}$ Mai mică de $2,5 \text{ m/s}^2$
Incertitudine: K	$0,35 \text{ m/s}^2$	$1,25 \text{ m/s}^2$
Valori determinate conform:	NF EN 1915-3: 2005	NF EN 1915-3: 2005, în condițiile de funcționare date; NF EN 1032: 2003 pentru locații și calcule.



## PAGINĂ GOALĂ



## 4-EXPEDIERE - TRANSPORT - MANIPULARE

### **PREGĂTIRI**

- Puneți manualul în cutia lui;
- Puneți un saculeț deshidratant în dulapurile electrice;
- Umpleți rezervorul de carburant la un sfert din capacitatea sa nominală;
- Opiți alimentarea electrică cu dispozitivul de decuplare a acumulatorului.
- Închideți și zăvoriți capotele;
- Ancorați toate elementele mobile.

### **TRANSPORTUL**

- Trageți frâna de parcare;
- Pentru a proteja vehiculul împotriva coroziunii din timpul transportului, se poate aplica o protecție temporară tip parafină. Aveți grijă să nu acoperiți elementele optice. Înlăturați produsul anticoroziv cu un diluant potrivit imediat după sosire;
- Zăvoriți ușile;
  - Izolați circuitul electric cu ajutorul disp. de decuplare a acumulatorului.



**OBSERVAȚIE:**  
NU PUNEȚI LANȚURI PE PUNȚI SAU PE VEHICUL

#### 4-1-PUNCTE DE RIDICARE PENTRU ARIMARE

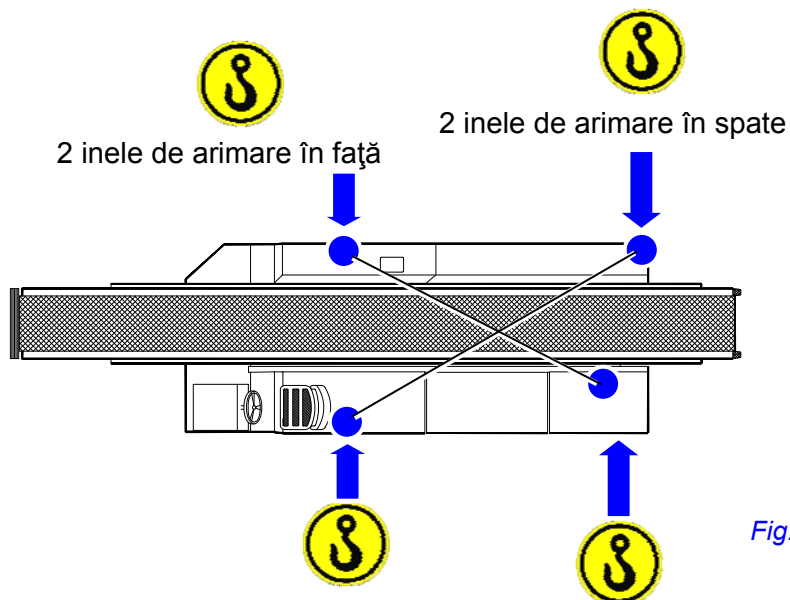
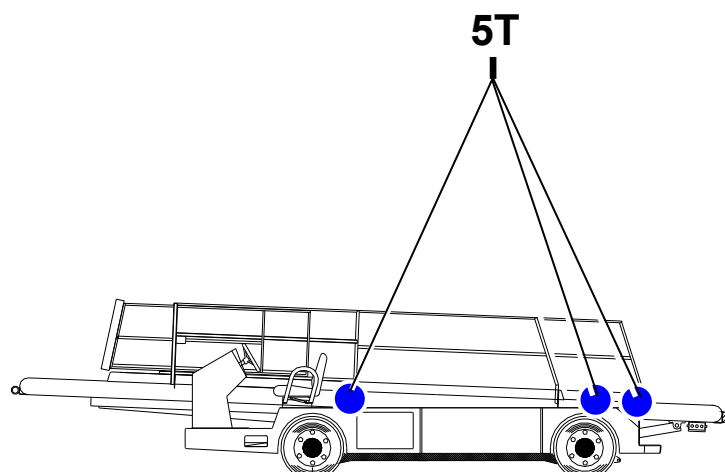


Fig. 4-1: Ridicare



## 4-2-PUNCTE DE RIDICARE CU CRICUL

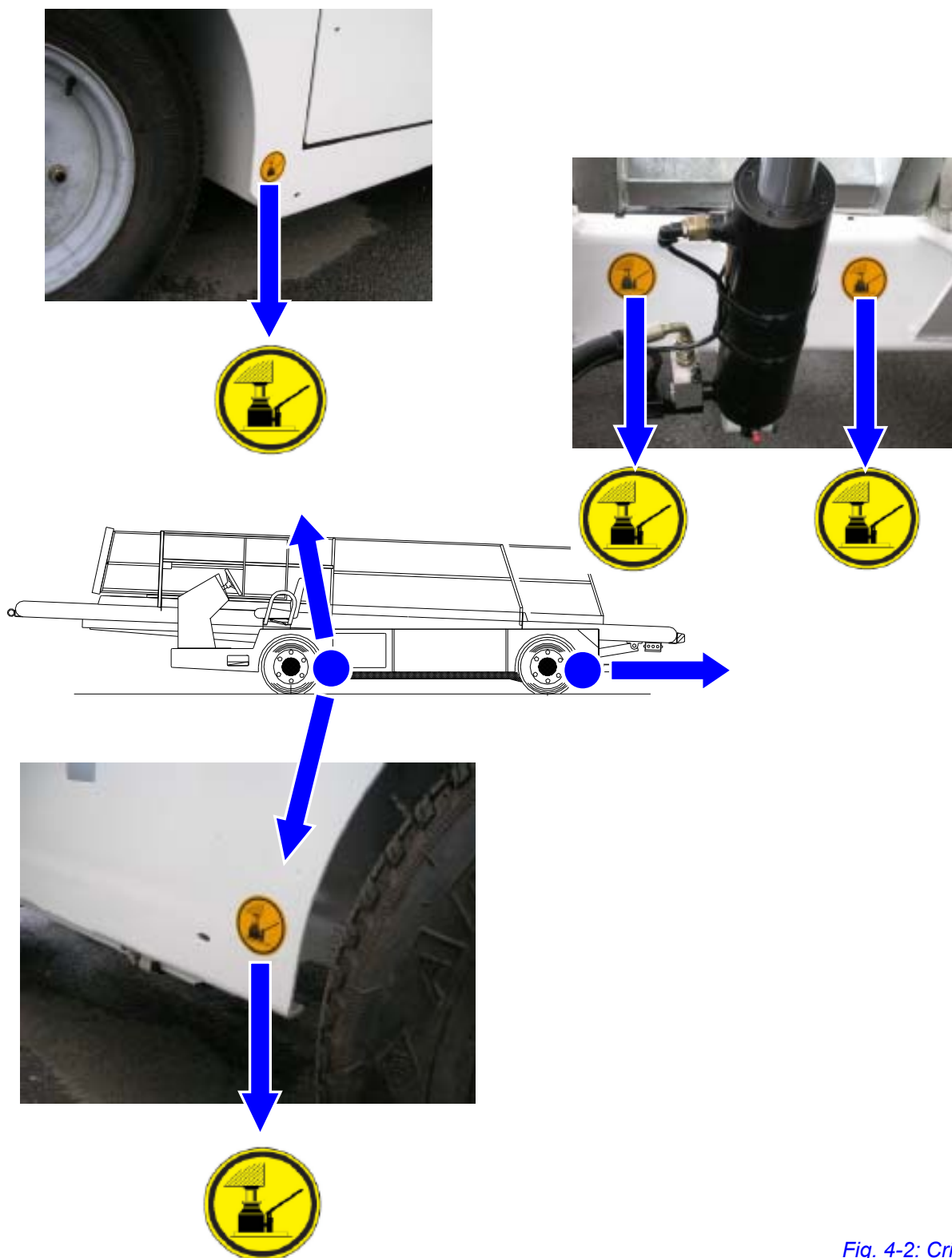

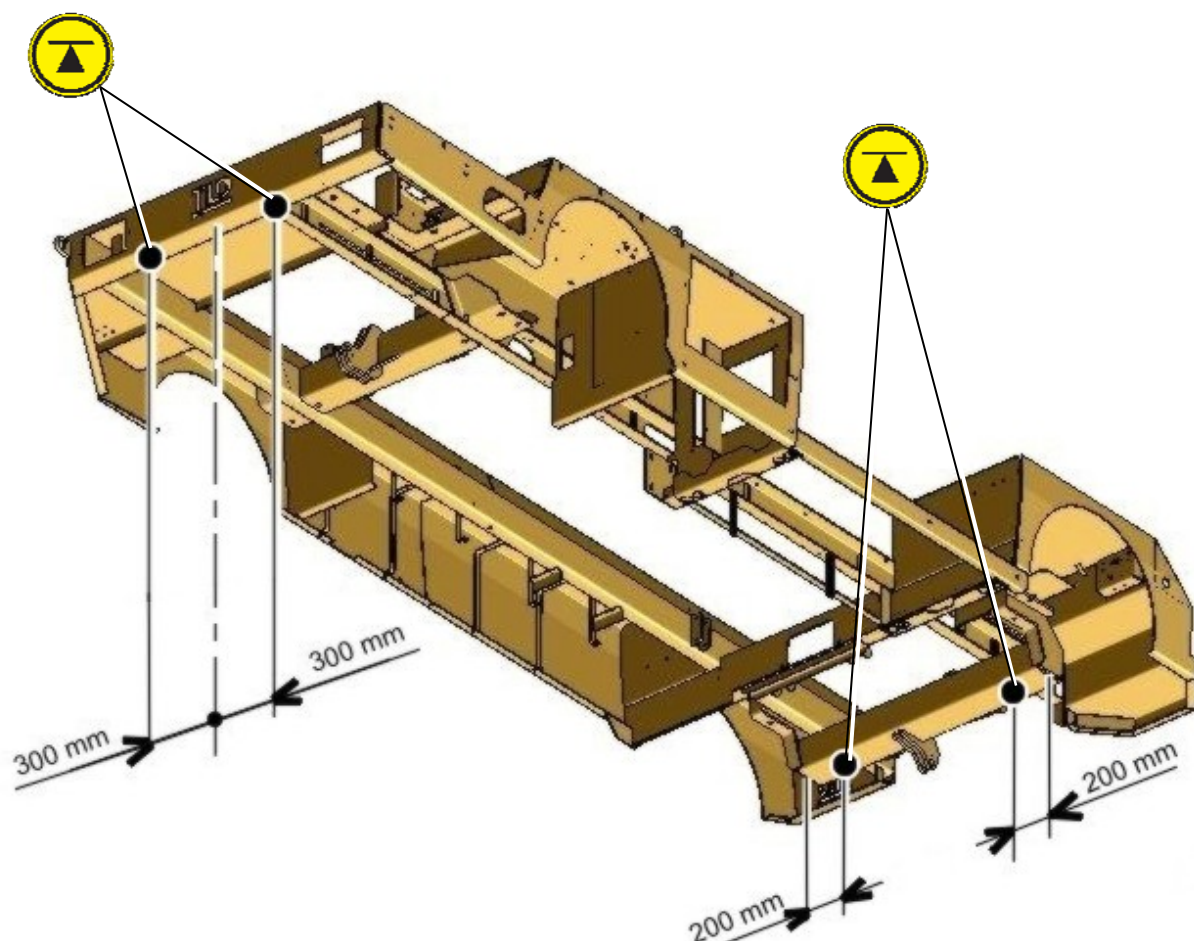


Fig. 4-2: Cric

Pentru ridicarea vehiculului folosiți un circ adaptat masei acestuia. Amplasați-l în locurile indicate de pictogramă .

## 4-3-PUNCTE DE SPRIJIN

Fig. 4-2: Puncte de sprijin



### CALE

Odată ridicat, vehiculul trebuie blocat cu cale și susținut de cricuri potrivite masei vehiculului.



#### **PERICOL: STRIVIRE**

**NU LUCRAȚI NICIODATĂ SUB UN VEHICUL DACĂ ACESTA NU ESTE PROPTIT CORESPUNZĂTOR.  
CRICURILE NU OFERĂ O SUSȚINERE SIGURĂ.  
ÎNAINTE DE ORICE INTERVENȚIE, VERIFICAȚI DIMENSIONAREA CORECTĂ A MIJLOACELOR DE SUSȚINERE.**

## 5-DEPOZITARE

Sfaturile de mai jos doresc să împiedice deteriorarea vehiculului când acesta este retras din exploatare o durată mai lungă de timp.

**Depozitați vehiculul într-o incintă acoperită, protejat de razele solare, de nisip și praf, de vânt, ploaie sau atmosferă salină.**

### 5-1-PIESE ELECTRICE:

- Debransați vehiculul de la rețeaua de alimentare electrică;
- Debransați acumulatorul vehiculului;
- Introduceți săculeți absorbantți de umiditate (cu silicat) în dulapul electric;
- Introduceți platforma și cutiile de comandă ale șasiului în saci de plastic alături de săculeți de absorbție a umidității (cu silicat). Verificați închiderea corectă a sacilor;
- Închideți și zăvoriți dulapul electric.

#### Acumulator:

- Dacă acumulatorii sunt rețrași din exploatare o durată mai lungă de timp, acestea trebuie păstrate complet încărcate, într-o locație uscată, fără îngheț. Pentru a vă asigura ca acumulatorul este gata întotdeauna pentru utilizare, încărcăți acumulatorul în fiecare lună și controlați nivelul apei; dacă e nevoie, completați lichidul lipsă;
- Controlați lipsa coroziunii pe racordurile electrice odată la 3 luni și dacă este necesar, schimbați săculeții de absorbție a umidității;
- La sfârșitul perioadei de stocare scoateți sacii de plastic, săculeții de absorbție a umidității și verificați strângerea racordurilor electrice.

### 5-2-PIESE MECANICE:

- Curățați bine exteriorul vehiculului;
- Suprafețele nevopsite trebuie protejate cu ceară de lustruire, iar piesele metalice exterioare trebuie să fie acoperite cu un spray anticoroziv;
- Verificați odată la fiecare 3 luni absența coroziunii pe vehicul. Dacă au apărut urme de coroziune, curățați locul și reîmprospătați imediat stratul protector;
- Puneți cale sub structura șasiului pentru a îndepărta roțile de sol.

### 5-3-CIRCUITUL HIDRAULIC:

Utilizați această procedură imediat după ce circuitul hidraulic nu mai este în exploatare.

- Înainte de oprire, dacă este posibil, adunați complet cilindrii hidraulici;
- Dacă retragerea cilindrilor hidraulici este imposibilă (cilindrul direcției), bandajați axa cu benzi impregnate cu unsoare;
- Curățați bine exteriorul rezervorului hidraulic, piesele circuitului hidraulic și furtunurile;
- Eliminați scurgerile (eventuale) de ulei hidraulic;
- Blocați supapa de aerisire a rezervorului hidraulic;
- Controlați etanșeitatea rezervorului hidraulic;
- Verificați dacă toate dispozitivele de reglare a supapei hidraulice sunt protejate complet împotriva coroziunii cu ajutorul unsoarei;
- Pentru a împiedica coroziunea, pulverizați un lichid de anticoroziune destinat pieselor exterioare pe toate componentele hidraulice: furtunuri, flanșe și racorduri;
- Goliți și reîmprospătați anual uleiul hidraulic din rezervor, din pompa hidraulică și din baia de ulei a motorului;



- Verificați odată la fiecare 3 luni absența coroziunii pe piesele hidraulice, în special pe cilindrii hidraulici ieșiți și pe racordurile hidraulice. Curățați și pulverizați spray anticoroziv pe piesele exterioare sau dacă este necesar, înlocuiți benzile impregnate de unsoare.

La sfârșitul perioadei de păstrare:

- scoateți bușonul și curățați cartușul supapei de aerisire a rezervorului;
- scoateți benzile impregnate de unsoare de pe cilindrii hidraulici;
- goliți, curățați și umpleți rezervorul hidraulic cu ulei hidraulic nou și curat;
- goliți, după care umpleți corpul pompelor hidraulice și a motoarelor cu lichid hidraulic;
- schimbați cartușul filtrului de retur;
- după primele 50 de ore de utilizare scoateți acest cartuș și instalați unul nou pe filtrul de retur.



**OBSERVAȚIE:**

**DACĂ DURATA PĂSTRĂRII DEPĂȘEȘTE 6 LUNI, ESTE INEVITABILĂ EFECTUAREA UNEI ÎNTREȚINERI COMPLETE, AȘA CUM ESTE INDICAT ÎN TABELUL ÎNTREȚINERILOR (CAPITOLUL ÎNTREȚINERE) AFERENTE ACESTEI PERIOADE DE TIMP**